

## Schuhpflege - so halten Ihre Stiefel länger Schritt

**Schnittschutz-Stiefel sind hohen Belastungen und sehr vielen Witterungseinflüssen ausgesetzt:**

Nässe, Kälte, Wärme, Schnee, Matsch und Dreck. Und auch von innen wird der Schuh beansprucht – die Füße schwitzen und geben Feuchtigkeit ab. Umso regelmäßiger die Schnittschutzstiefel genutzt werden, desto schneller verschleißten sie.

Wie lange Ihr Schuh hält, hängt jedoch auch von Ihnen ab. Mit der richtigen Schuhpflege können Sie die Lebensdauer Ihrer Schnittschutzschuhe verlängern:

- Zunächst sollten die Schnürsenkel entfernt werden, damit die Lederpflege auch an die verdeckten Stellen, wie z.B. an die Zunge des Schuhs, gelangen kann
- Nehmen Sie die Einlegesohle heraus, so kann der Schuh besser trocknen
- Lösen Sie grobe Verschmutzungen. Man benötigt für die Pflegebehandlung eine saubere Oberfläche. Stark verschmutzte Schuhe reinigen Sie, wenn möglich trocken, mit einer Schmutzbürste (**Bild 1**). Sonst den Schuh vorsichtig mit warmem Wasser reinigen. Mit der spitzen Seite der Schmutzbürste lässt sich ganz einfach das Profil der Sohle reinigen (**Bild 2**)
- Vergessen Sie nicht den Schmutz im Laschenbeutel zu entfernen. Denn hier gelangt auch Schmutz hinein. Wird dieser nicht entfernt, rutscht er immer weiter nach unten und kann unangenehme Druckstellen verursachen und sogar den Schuh beschädigen (**Bild 3 und 4**)



Bild 1



Bild 2



Bild 3

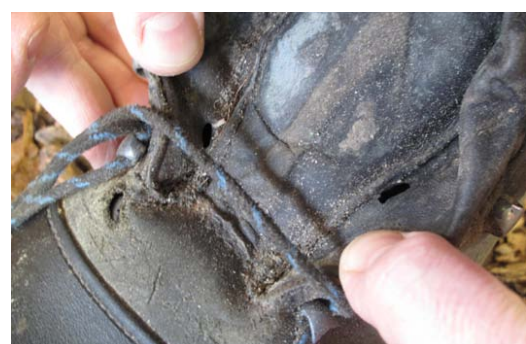


Bild 4

## Schuhpflege - so halten Ihre Stiefel länger Schritt

- Vor der Pflege sollte der Schuh relativ trocken sein – wenn nicht, lassen Sie Ihre Stiefel unbedingt gut trocknen. Dazu sollten die Stiefel jedoch nicht an die Heizung oder an einen Ofen gestellt werden. Sonst wird das Leder schneller brüchig und spröde, denn Leder ist hitzeempfindlich.

Öffnen Sie den Schaft weit und stopfen Sie ihn mit Zeitungspapier aus. Am besten verwenden Sie einen Schuhspanner

- Tragen Sie die Lederpflege mit der Cremebürste auf ([Bild 5](#)). Die Pflege sollte mit kreisenden Bewegungen in das Leder einmassiert werden.

Mit der Bürste wird die Lederpflege dünn und gleichmäßig aufgetragen ([Bild 6](#)), auch die Nähte werden so mit Pflege versorgt. Verwenden Sie Lederpflege sparsam, denn zu viel verstopft die Poren des Leders und der Schuh kann nicht mehr atmen

- Entfernen Sie eventuelle Überschüsse des Pflegemittels mit einem weichen Tuch
- Lassen Sie die Pflege gut einwirken und trocknen
- Anschließend können Sie das Leder noch mit einer Glanzbürste polieren ([Bild 7](#))

Wenn möglich, wechseln Sie Ihre Schuhe täglich, so können sie besser auslüften und trocknen. Um den Fersenteil der Stiefel zu schonen, ziehen Sie die Schuhe am besten mit einem Schuhlöffel an. Ein Schuhspanner hilft, damit die Stiefel besser ihre Form behalten.

**Tipp:** Mit dem [Shoe-Fresh](#) Spray ([Bild 8](#)) werden unangenehme Gerüche neutralisiert.

**Tipp:** Die [KOX Funktionssocken](#) unterstützen den Feuchtigkeitstransport nach Außen. Ideal auch in Schuhen mit GORE-TEX-Membran, z.B. unser KOX Protector und KOX Torro XT. Hier finden Sie alle [Schnittschutzstiefel im Vergleich](#).



Bild 5



Bild 6



Bild 7

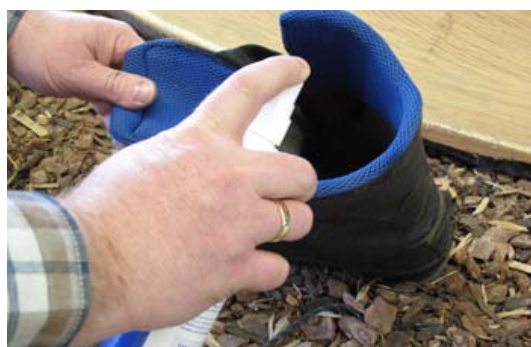


Bild 8

## Schuhpflege - so halten Ihre Stiefel länger Schritt

Alles was Sie zur Pflege Ihrer Schnittschutzstiefel brauchen:

- [KOX Schuhpflege-Set](#) mit Schmutzbürste, Cremebürste mit Naturborsten, Glanzbürste mit Naturborsten und einer Tube Lederpflege. Alles sauber verstaut in einer robusten, verschließbaren Box
- [Lederpflege](#) Imprägniermittel in einer 125g Tube oder im 1 kg Eimer jeweils in schwarz und farblos erhältlich. Auch für Stiefel mit GORE-TEX-Membran geeignet.



Schuhpflege-Set  
in praktischer Box



Cremebürste

Glanzbürste

Lederpflege

Schmutzbürste